

AU MENU DU COMPOSTEUR

NOURRITURE DIGESTE

Issue de la cuisine : fruits, légumes, épluchures, sachets de thé, marcs de café avec filtre, restes de repas d'origine végétale (pâtes, riz, légumes...), coquilles d'œuf (concassées), essuie-tout blanc, cartons (boîtes d'œuf).

Issue du jardin : paille, mauvaises herbes (sans graines), feuilles mortes, petits branchages.

À CONSOMMER AVEC MODÉRATION !

On peut déposer ce type de déchets **mais en petite quantité** : pain dur, sciure de bois non traitée, cendre de bois froide, pelure d'agrumes, tonte fraîche de gazon.

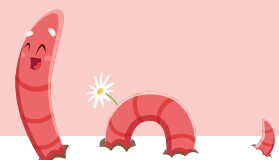
NOURRITURE INDIGESTE

Viande, os, poisson, balayures, thuya et résineux, rhubarbe, mauvaise herbe en graine, et **TOUTES LES LITIÈRES ANIMALES (RISQUES DE GERMES PATHOGÈNES).**

LA RECETTE DU CHEF



- Je brasse de temps en temps pour permettre aux micro-organismes de respirer.
- J'arrose si le compost est trop sec, mais attention, pas de trop sinon les micro-organismes peuvent se noyer !
- J'apporte de la nourriture digeste en diversifiant les apports (feuilles, branches, restes de nourriture).



LE CONSEIL DU CHEF

Le composteur doit être directement placé **sur la terre** pour permettre aux micro-organismes de circuler.

Étape préparatoire, **mettre un lit de branchages** au fond du composteur lors de son démarrage.



Contact :

29 rue Gustave Eiffel
54800 JARNY
Tél : 03 82 20 22 00
communication@sirtom.fr

sirtom.fr



21 AVANCE | www.avance.fr | 03 83 35 87 48

LE GUIDE DU COMPOSTAGE



LA VIE DU COMPOSTEUR AU FIL DES SAISONS

PRINTEMPS



ÉTÉ



AUTOMNE



HIVER



TOUT AU LONG DE L'ANNÉE : RETOURNER • BRASSER • APPORTER DES BIODÉCHETS • HUMIDIFIER

ACTIONS

- Tamiser le compost mûr de l'année passée afin de l'utiliser comme terreau de rempotage, les massifs de fleurs et les cultures selon les besoins.
- Brasser pour aérer après l'hiver afin de faciliter le retour des décomposeurs.
- Nourrir son compost par

l'apport de biodéchets (feuilles, branches, restes de nourriture).

PROCESSUS

La nature se réveille et les ouvriers du compost aussi. La température du compost augmente par la décomposition des matières en présence d'oxygène et d'eau.



ACTIONS

- Brasser.
- Arroser sans détremper à l'aide d'un arrosoir si nécessaire.

- Nourrir son compost par l'apport de biodéchets (feuilles, branches, restes de nourriture).



ACTIONS

- Veiller à fermer le couvercle avant la saison des pluies.
- Brasser, surtout si l'on y met des feuilles mortes.
- S'il y a du compost jeune excédentaire, il sera épandu au pied des arbustes.
- Le compost mûr sera épandu sur la pelouse.
- Nourrir son compost par l'apport de biodéchets (feuilles, branches, restes de nourriture).

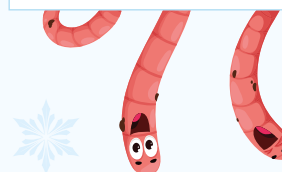


ACTIONS

- On continue les apports de matière en prenant soin de refermer le couvercle.
- Brasser son compost pour éviter un tassement.
- Nourrir son compost par l'apport de biodéchets (feuilles, branches, restes de nourriture).

PROCESSUS

Les chutes de températures réduisent l'activité des ouvriers du compost, le processus de compostage est en veille.



PETIT LEXIQUE DU COMPOSTAGE

- **BRASSER** : introduire de l'oxygène dans le compost en le retournant.
- **BACTÉRIES** : micro-organismes de 1 à 8 micromètres que l'on retrouve jusqu'à un milliard par gramme de compost.
- **COMPOSTABLE** : est dit d'un produit si, après usage, il peut être dégradé par des micro-organismes en humus ou compost.
- **DÉCOMPOSEURS** : êtres vivants participant à la dégradation de la matière organique (bactéries, vers, insectes, champignons).
- **MATIÈRE ORGANIQUE** : toute matière organique qui est ou était vivante ou a été produite par un organisme vivant.
- **VERS DE TERRE** : ils se répartissent en trois catégories en fonction de leur habitat et de leurs ressources alimentaires. Les vers de surfaces ou vers rouges sont les vers de compost.