

# RAPPORT 2018

SUR LE PRIX ET LA QUALITÉ DU SERVICE PUBLIC DE  
GESTION DES DÉCHETS



COLLECTE ET TRAITEMENT  
DES DÉCHETS MÉNAGERS DU SECTEUR  
DE BRIEY, VALLÉE DE L'ORNE & JARNISY

# SOMMAIRE

**1 PRÉSENTATION  
ET TERRITOIRE / PAGE 3**

**2 COLLECTE  
ET TRAITEMENT / PAGES 4-5-6**

**3 LES DÉCHÈTERIES / PAGES 7-8**

**4 COMMUNICATION  
ET PRÉVENTION / PAGES 9-10**

**5 INDICATEURS  
ÉCONOMIQUES / PAGES 11-12-13-14**

**6 ORGANISATION  
ET FONCTIONNEMENT / PAGE 15**

# 1 PRÉSENTATION & TERRITOIRE

## 1.1 PRÉSENTATION

Le SIRTOM fait partie de la zone Nord du département de Meurthe-et-Moselle. Il est possible de diviser approximativement son territoire en trois zones aux caractéristiques un peu distinctes.

- Le Piennois, au nord du territoire, est constitué de plusieurs bourgs et villages, assez espacés les uns des autres, c'est un secteur plutôt rural.
- L'Orne, à l'Est, a une configuration plus urbaine avec un ensemble de type « ZUP ». Elle correspond plutôt à la survivance des centres urbains qui se sont développés en même temps que l'activité des mines.
- Au Sud, le Jamisy, mis à part un centre qui joue le pôle d'attraction (Jarny), est de configuration essentiellement rurale pour les communes environnantes.

Le SIRTOM exerce les compétences de collecte et de traitement des déchets ménagers sur 29 communes toutes situées en Meurthe-et-Moselle (54) pour une population de 54 021 habitants, soit plus de 25 000 foyers.

## 1.2 CARTE DES COMMUNES DU SYNDICAT ET SES POPULATIONS



(\* ) Le Val de Brie y est né de la fusion des communes de Brie y, Mance et Mancieulles.

# 2 COLLECTE ET TRAITEMENT

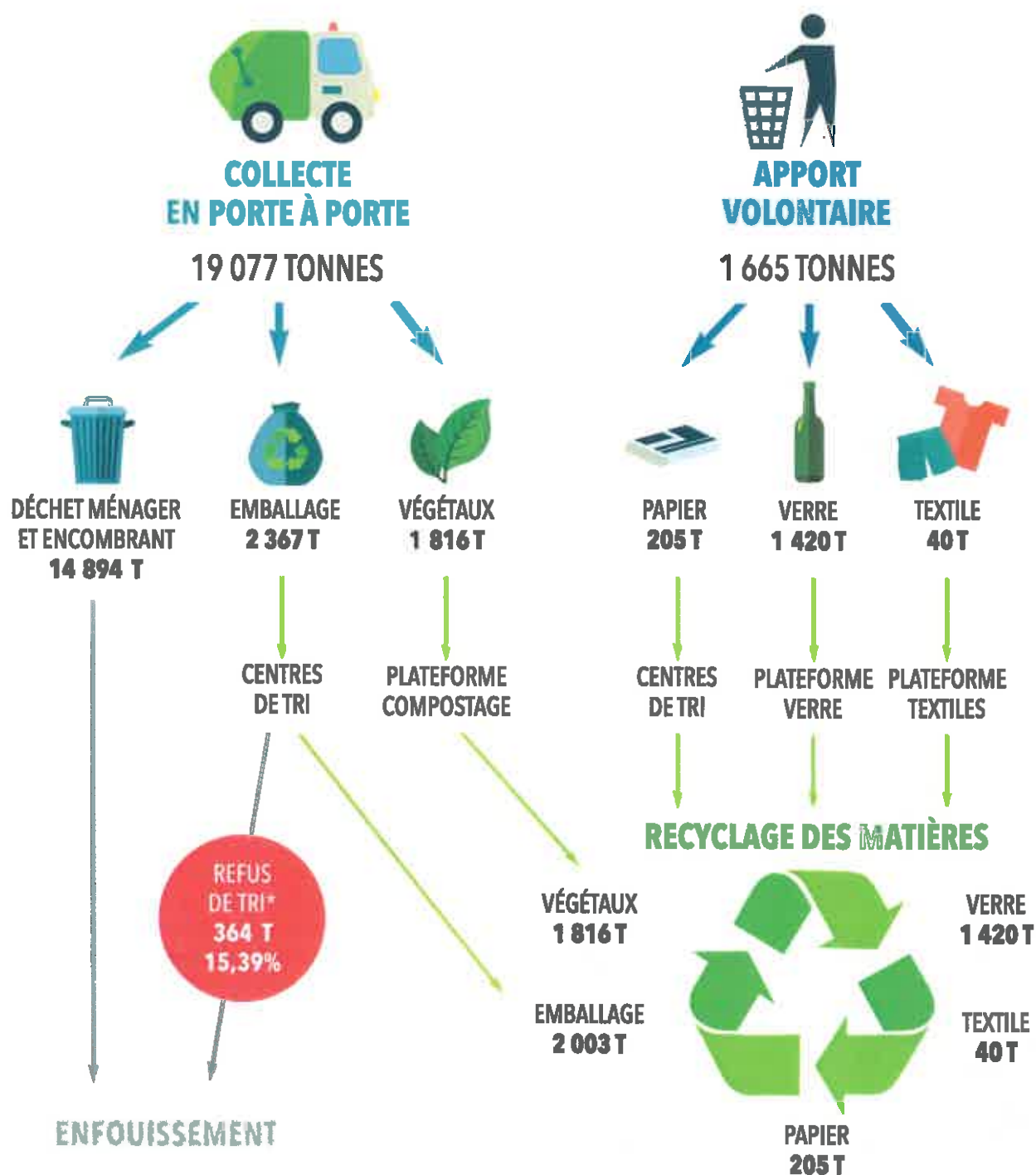
## 2.1 MODES DE COLLECTE

Le Syndicat a un niveau de service élevé pour les administrés avec des collectes spécifiques pour les végétaux sur 9 mois de l'année et les objets encombrants en porte à porte sur simple rendez-vous.

TYPE DE DÉCHET	COLLECTE EN PORTE À PORTE	BORNES D'APPORT VOLONTAIRE	DÉCHÈTERIES
Ordures ménagères	✓		
Tri des emballages (papiers/cartons, plastiques et métaux)	✓		
Papier	✓	✓	
Verre ménager		✓	✓
Textile		✓	
Gravat			✓
Végétaux	✓		✓
Tout venant type encombrant (matelas, sommier, canapé...)	✓ Uniquement sur rendez-vous		✓
Ferraille			✓
Bois			✓
Ampoule/Néon			✓
Peinture et vernis			✓
Solvant et colle			✓
Huile de moteur usagée			✓
Huile végétale			✓
Batterie			✓
Pile			✓
Pneumatique			✓
Déchet d'équipement électrique et électronique			✓

# 2 COLLECTE ET TRAITEMENT

## 2.2 VISION GLOBALE DE L'ORGANISATION DU SERVICE ET DU LIEN ENTRE COLLECTE ET TRAITEMENT



(\*) Les refus de tri entraînent un surcoût (cf. page 11)



# 2 COLLECTE ET TRAITEMENT

## 2.3 MODES DE COLLECTE EN PORTE À PORTE ET TRAITEMENT

	ORDURES MÉNAGÈRES RÉSIDUELLES (OMR)	EMBALLAGES	OBJETS ENCOMBRANTS	DÉCHETS VERTS
FRÉQUENCE DE COLLECTE	C1	C 0,5	Sur rdv en C1	C 0.5 de mars à nov.
TONNAGES COLLECTÉS 2018	14 606	2 367	287	1 816
TONNAGES 2017	13 833	2 356	339	1 831
COLLECTE ET TRANSPORT	En régie*	En régie*	En régie*	En régie*
POPULATION DESSERVIE	54 021	54 021	54 021	54 021
PRESTATAIRE DE TRAITEMENT	ISND Suez avec valorisation Biogaz	Centre de tri Suez	ISND Suez avec valorisation Biogaz	Plateforme compostage de Tri Services
LIEUX	Montois la Montagne (57)	Epinal (88)	Montois la Montagne (57)	Anderny (54)
KG/HAB POUR 2018	272.10	43.82	5.32	33.62

\* La collecte en régie signifie que le Syndicat possède ses propres moyens humains, matériels et techniques pour assurer le ramassage des déchets.

## 2.4 MODES DE COLLECTE EN APPORT VOLONTAIRE ET TRAITEMENT

	VERRE	PAPIER	TEXTILE
NOMBRE DE BORNES	188	59	16
FRÉQUENCE DE COLLECTE	Entre 17 et 21 jours	mensuelle	hebdomadaire
TONNAGES COLLECTÉS 2018	1 420	205	40
TONNAGES 2017	1 377	214	32
COLLECTE ET TRANSPORT	Mineris (prestataire)	Suez (prestataire)	Tri d'union (prestataire)
POPULATION DESSERVIE	54 021	54 021	54 021
PRESTATAIRE DE TRAITEMENT	Mineris	Norske Skog recyclage du papier	Tri d'union Plateforme textile
LIEUX	Saint Menge (88)	Golbey (88)	Behren-les-Forbach (57)
KG/HAB POUR 2018	26.30	3.79	0.74

### Évolution de l'organisation de la collecte

#### Réalisation d'un quai de transfert

Compte tenu des problématiques de traitement des déchets ménagers sur notre secteur géographique, il sera proposé de continuer de travailler à la réalisation d'un quai de transit ou centre de transit dont l'objectif est de stocker les déchets dans des semi-remorques pour être acheminés par la suite dans des centres de traitement adaptés.

Pour rappel, ce projet permettrait au syndicat de traiter ses déchets sur des sites plus éloignés et ainsi d'élargir la concurrence entre les différents prestataires intervenant dans ce domaine.

Au cours de l'année 2018, un maître d'oeuvre a été choisi et des propositions d'implantation ont été formulées.

# 3 LES DÉCHÈTERIES

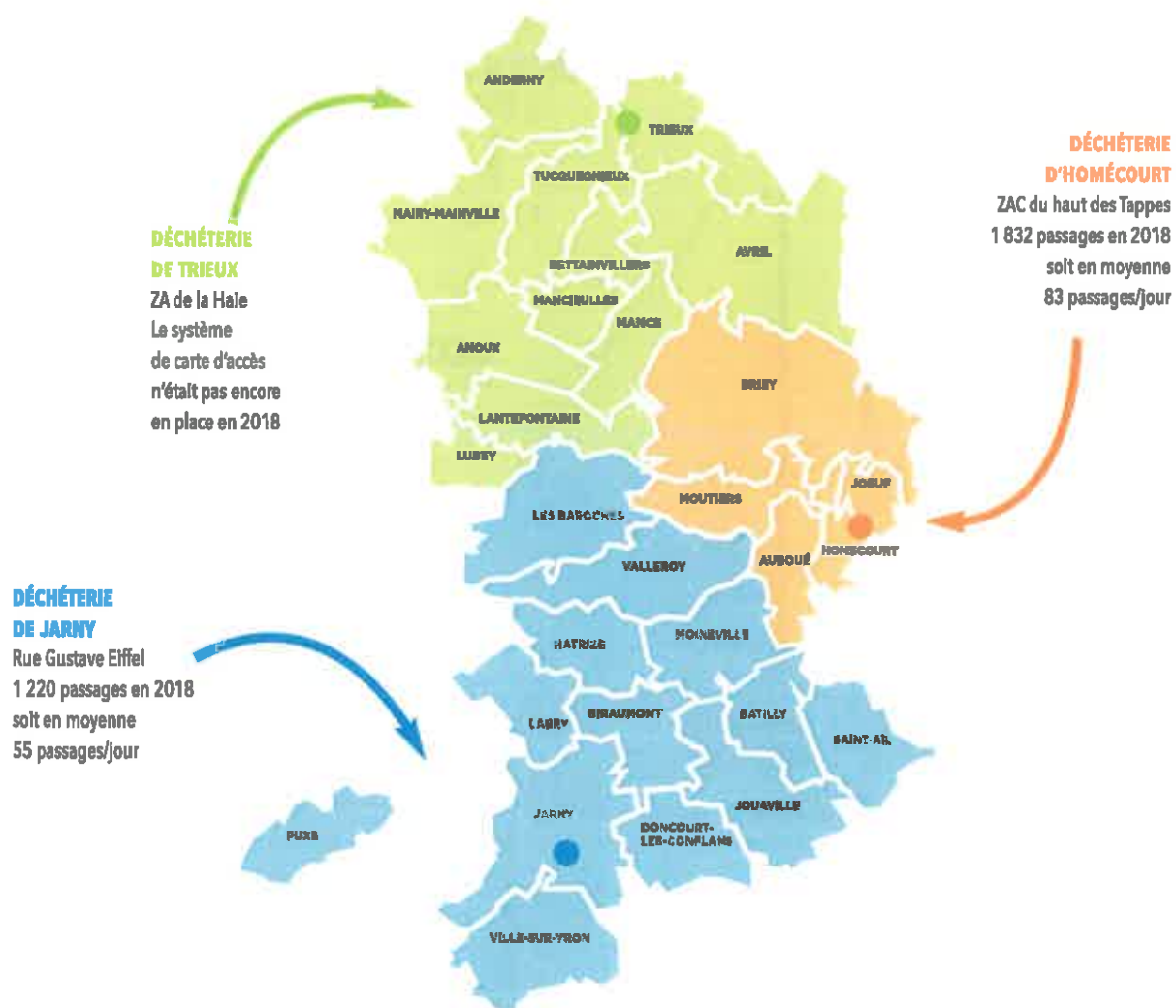
## 3.1 LA GESTION DES DÉCHÈTERIES

Le Syndicat gère ses trois déchèteries d'Homécourt, Jarny et Trieux en régie, c'est-à-dire avec ses propres moyens humains et matériels. Ainsi, afin de garantir le bon fonctionnement des déchèteries, le SIRTOM met en œuvre les moyens suivants :

- 4 gardiens
- 2 chauffeurs en charge du vidage des bennes vers leurs exutoires.

Les trois sites sont ouverts du mardi au samedi de 9h à 12h et de 13h30 à 17h pour les administrés ayant une carte d'accès qui octroie 26 passages par an et par foyer.

Chaque déchèterie dessert un bassin de population qui lui est propre selon son implantation :



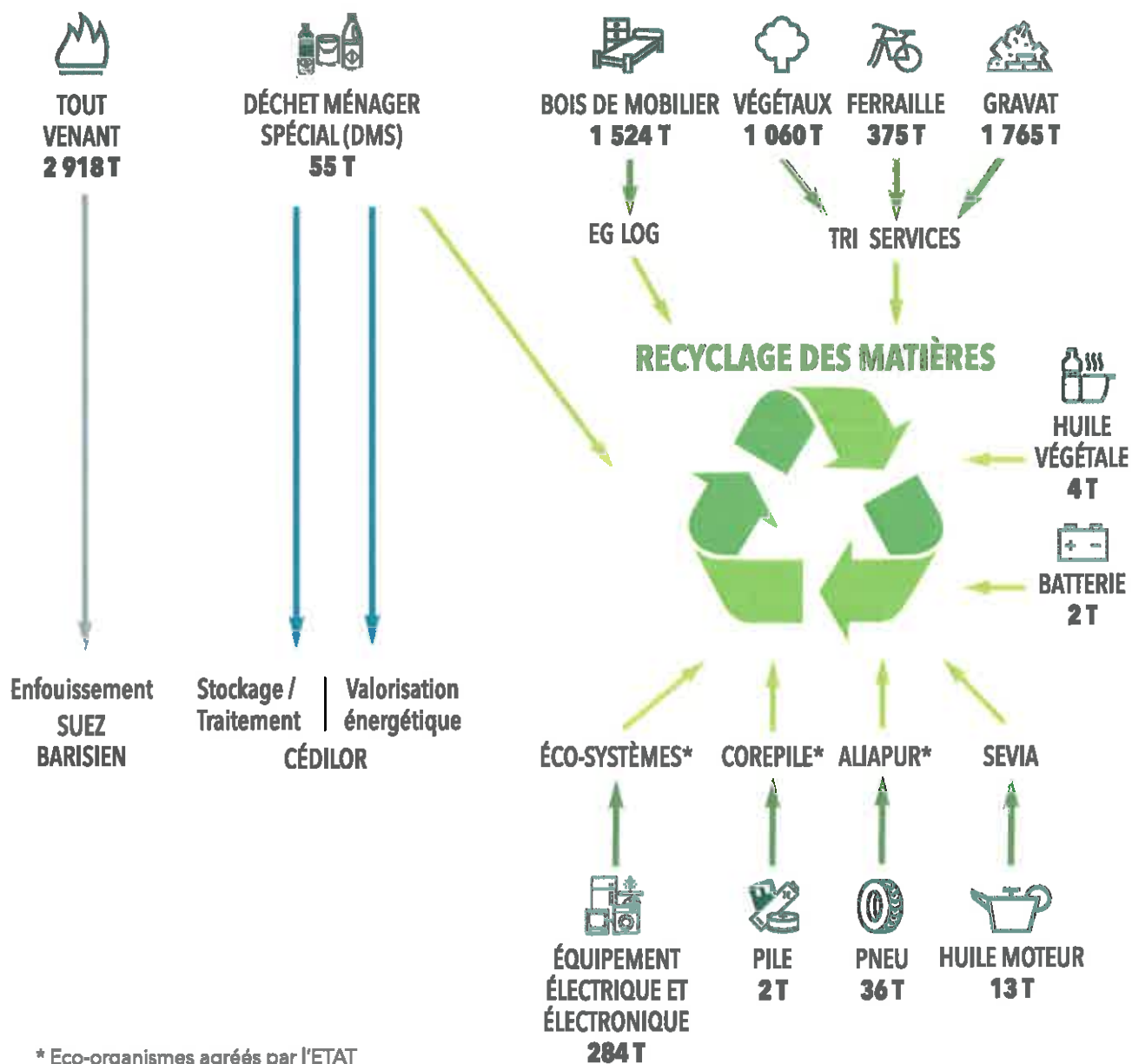
Une convention entre la Communauté de Communes de Mad-et-Moselle et le SIRTOM a été signée le 1<sup>er</sup> janvier 2018 pour permettre aux habitants des communes de Mars-la-Tour et Hannonville-Suzémont d'accéder à la déchèterie de Jarny.

# 3 LES DÉCHÈTERIES

## 3.2 TRAITEMENT DES DÉCHETS PROVENANT DES DÉCHÈTERIES



### APPORTS VOLONTAIRES EN DÉCHÈTERIE 8 038 TONNES






\* Eco-organismes agréés par l'ETAT



# 4 COMMUNICATION & PRÉVENTION

## 4.1 INDICE DE RÉDUCTION DES DÉCHETS PAR RAPPORT À 2010

	2010	2011	2012	2013	2014	2015	2016	2017	2018
 Déchets ménagers (en tonnes)	15 448	15 583	15 167	14 937	14 810	13 776	13 651	13 833	14 606
 Par hab/an (en kg)	291,37	292,4	283,39	278,72	275,81	254,55	252,48	255,85	270,37
 Population totale (chiffres INSEE)	53 018	53 292	53 518	53 590	53 696	54 117	54 067	54 065	54 021

On note une baisse de plus de 5% des tonnages de déchets ménagers et d'encombrants depuis 2010, et ce, malgré l'intégration de deux nouvelles communes, Bettainvillers et Lubey en 2015, soit 1003 personnes supplémentaires. L'augmentation des tonnages de 2018 s'explique par l'intégration des tonnages de la commune de Labry à partir d'avril. Entre 2010 et 2018, on note une baisse du poids des déchets collectés de 21kg par an et par habitant.

## 4.2 ACTIONS DE PRÉVENTION MISES EN PLACE

### Couches lavables

Le SIRTOM, en collaboration avec l'Association Bou de Nature, proposait en 2016 à 10 familles du territoire de tester gratuitement les couches lavables sur une période d'un mois.

Durant cette période de test, elles ont pu bénéficier de l'accompagnement personnalisé de Pamela MANZANO, Présidente de l'association. Cette opération a été précédée d'une conférence sur l'intérêt de l'utilisation des couches lavables quant à la réduction des déchets. 3 familles ont participé à ce test.

A partir de 2017, afin de poursuivre la promotion des couches lavables, le Syndicat offre un kit d'aide au démarrage composé d'un seau hermétique, d'un filet ainsi qu'un sac de transport anti-odeurs. 4 foyers ont bénéficié de cette offre en 2018.

### Composteurs

En 2016, la structure a mis en place une opération de vente de composteurs en bois de 400 litres à moitié prix, 24,90€ au lieu de 49,80€\*. Un livret, ainsi que des conseils et un suivi sont venus accompagner l'acte d'achat.

Le bilan des ventes est encourageant.

Année	Ventes de composteurs
2016	38
2017	48
2018	47
TOTAL	133

(\*) Le Syndicat prend 50% de son coût en charge

# 4 COMMUNICATION & PRÉVENTION

## 4.2 ACTIONS DE PRÉVENTION MISES EN PLACE (SUITE)

### Conférence Zero Waste France en Avril

En partenariat avec Zéro Waste, le SIRTOM, a accueilli une cinquantaine de personnes dans la salle des mariages à Briey pour une conférence sur la gestion des déchets en France et la démarche zéro déchet.



### Partenariat avec Patch déchèterie (économie circulaire)

Depuis le 1er janvier 2016, l'association PATCH, agréée par l'Etat en tant qu'atelier Chantier d'Insertion basé sur l'activité de réemploi de matériels récupérés, met du personnel en insertion sur nos trois déchèteries. Le don et la récupération au sein de nos déchèteries sont des actions qui participent à la prévention des déchets et à la réduction de ses tonnages à la charge de la collectivité. En effet, les objets dont le détenteur veut se séparer, mais qui peuvent encore servir sont ainsi détournés du circuit d'élimination pour être pris en charge par l'association qui lui donnera une seconde vie.



### Recyclivre

Le SIRTOM s'est associé à l'entreprise Recyclivre.com en 2017 afin de mettre en place une collecte de livres d'occasion. Ceux-ci sont ensuite revendus à prix modiques sur la plateforme commerciale de l'entreprise. Suite à cet engagement, Recyclivre.com reverse 10% du prix de vente net à une

association. 1059 livres collectés par le SIRTOM ont été vendus via leur plateforme de vente consultable à l'adresse suivante

<https://www.recyclivre.com/shop/>.

### Couches lavables

Cette page contient des informations sur les bienfaits des couches lavables pour l'environnement, mais aussi pour la peau de bébé ! De plus, les langes ont laissé la place à des couches lavables bien plus modernes, faciles d'utilisation et simples à laver.



## 4.3 ACTIONS DE COMMUNICATION

### Animations scolaires

Les élèves des écoles maternelles, élémentaires et collèges ont pu bénéficier d'animations dans le cadre de la sensibilisation au tri, au compostage et à la réduction des déchets.

- Durant l'année scolaire, les animatrices ont sensibilisé **677 enfants** sur le geste de tri, **80** sur le compostage et **23** sur le gaspillage alimentaire. Les enfants ont pu bénéficier d'animations adaptées à leur niveau. Ces actions ont une vertu pédagogique et permettent aux enfants d'appréhender le geste du tri dès leur plus jeune âge.

### Sensibilisation au geste tri dans les administrations et les associations

En 2018, **17 établissements** ont pu bénéficier de l'expertise technique du syndicat : formation et sensibilisation des employés au tri ainsi qu'à la réduction des déchets.

### Manifestations et visite de site

Rencontrer les usagers lors de manifestations est un autre moyen pour véhiculer nos différents messages en faveur du tri des déchets ménagers.

Nous étions présents en 2018 aux manifestations suivantes :

- **Fête de la nature - Jarny** : animations autour des consignes de tri et de la promotion du compostage.
- **Ateliers au pied d'immeubles** : rencontre et sensibilisation sur le geste du tri à destination des habitants des collectifs.
- **Une conférence sur le zéro déchet** le 25 avril 2018.

En parallèle de ces actions de communication, nous accompagnons les organisateurs à la mise en place du tri : prêt de supports de sacs bi flux, affiches, flyers, etc...

• **9 manifestations** ont pu bénéficier du prêt de supports de sacs au cours de l'année 2018.

# 5 INDICATEURS ÉCONOMIQUES

## 5.1 MONTANT ANNUEL DES PRINCIPALES PRESTATIONS RÉMUNÉRÉES À DES ENTREPRISES PRIVÉES POUR LE TRAITEMENT DES DÉCHETS

Nature de la prestation	Entreprise	Type de contrat	Echéance	Montant 2018 en € TTC / tonne	Evolution en % par rapport à 2017
Traitement des déchets ménagers et encombrants	Barisien/Suez	Marché public	31/10/2019	93,28€	+ 1,2%
Centre de tri des emballages valorisables	Barisien/Suez	Marché public	31/05/2020	188,35€	+ 5,07%
Végétaux	Tri services	Marché public	31/10/2019	17,60€	0%
Collecte et tri du verre ménager	Mineris	Marché public	31/12/2019	48,40€	- 26,14%

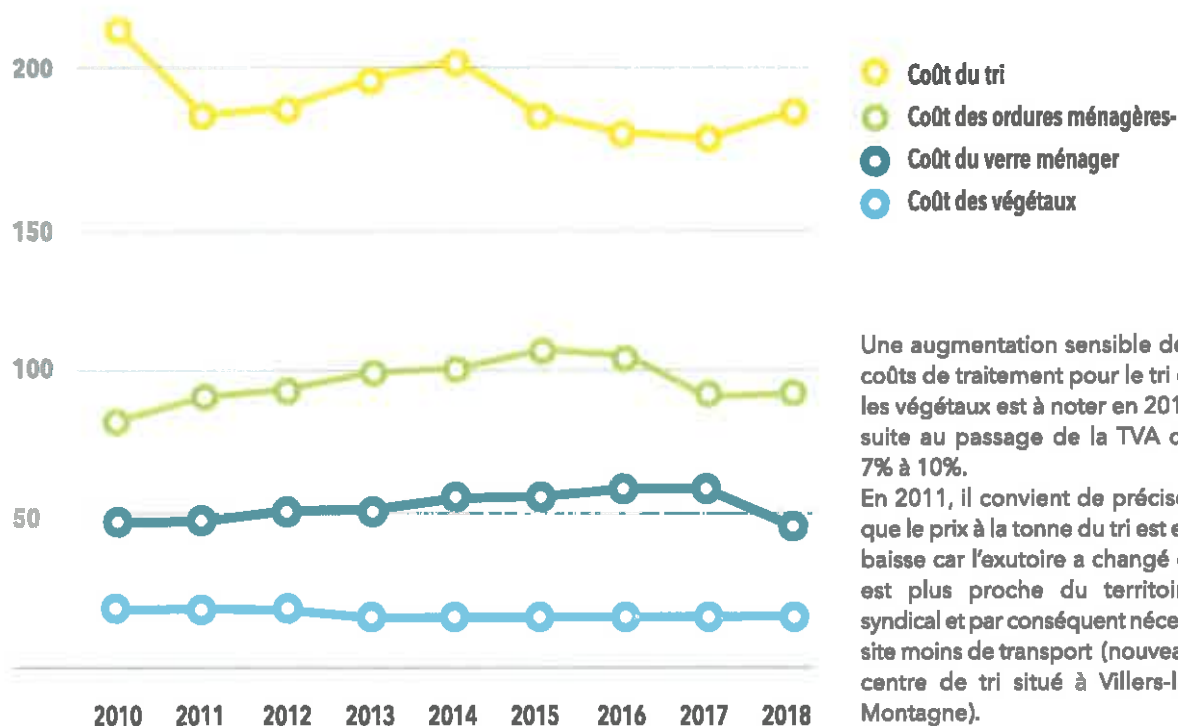


Comme on peut le constater ci-dessus, le geste du tri conserve toute son importance. Une tonne collectée et triée est plus avantageuse financièrement qu'une tonne collectée et enfouie, compte tenu notamment des aides consenties par CITEO anciennement ADELPHÉ et par les filières de reprise des différents matériaux. Il convient donc d'accroître les démarches entreprises en matière de communication en direction des populations et cela afin d'augmenter les quantités de matériaux valorisables et ainsi réduire le ratio d'une tonne collectée et enfouie.



# 5 INDICATEURS ÉCONOMIQUES

## 5.3 ÉVOLUTION DES COÛTS TTC DE TRAITEMENT DES DÉCHETS À LA TONNE



En euros TTC	2010	2011	2012	2013	2014	2015	2016	2017	2018
<b>Coût du tri</b>	216,08	186,74	189,39	199,15	204,73	187	181,02	179,41	188,35
<b>Coût des ordures ménagères</b>	84,4	89,19	93,67	99,85	101,2	107,33	104,24	92,18	93,28
<b>Coût du verre ménager</b>	50,07	50,07	52,96	52,96	58,08	58,08	61,05	61,05	48,4
<b>Coût des végétaux</b>	19,26	19,26	19,29	17,12	17,6	17,6	17,6	17,6	17,6

Pour information : le coût des ordures ménagères tient compte d'un montant de TGAP (Taxe Générale sur les Activités Polluantes) qui fluctue d'année en année.

En euros HT	2010	2011	2012	2013	2014	2015	2016	2017	2018
<b>TGAP à taux plein</b>	17	17	20	22	24	32	32,13		
<b>TGAP à taux réduit</b>								23	24

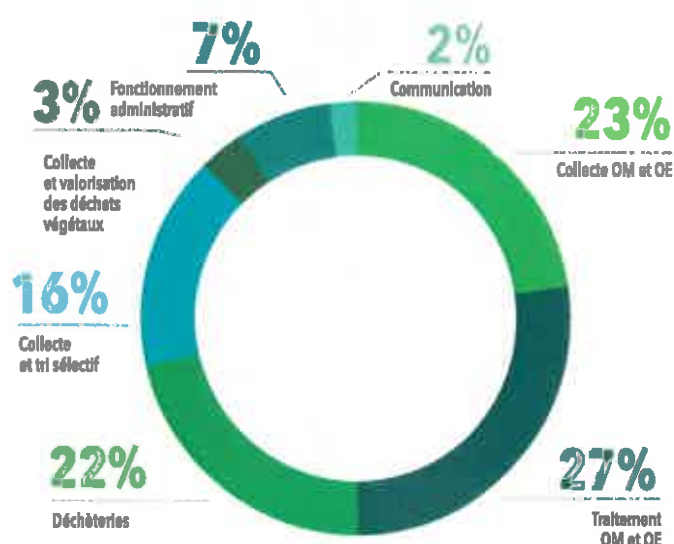
Le SIRTOM bénéficie depuis 2016 d'une TGAP réduite car le centre de traitement valorise plus de 75% de ses biogaz.

# 5 INDICATEURS ÉCONOMIQUES

## 5.4 DÉCOMPOSITION DU PRODUIT ATTENDU 2018 (EN EUROS)

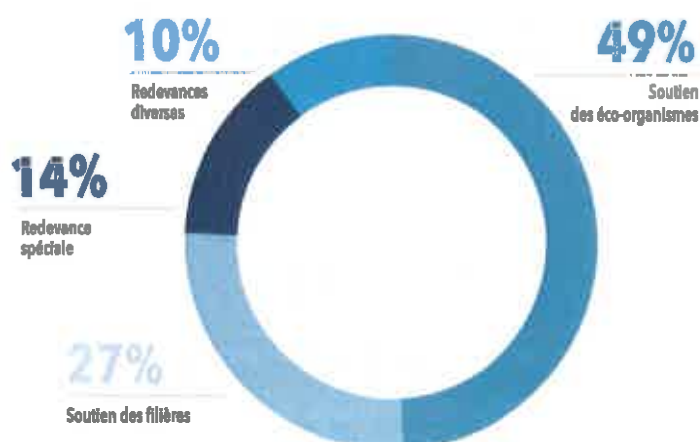
Coût individualisé par commune 2 640 192 €	Collecte des ordures ménagères et des objets encombrants	1 194 859
	Traitement des ordures ménagères et des objets encombrants (collectes en porte à porte)	1 445 333
Coût mutualisé 2 645 491 €	Déchèteries	1 134 441
	Collecte et tri sélectif	850 000
	Collecte et valorisation des déchets végétaux	173 000
	Fonctionnement administratif (locaux, énergies, matériels, personnels)	378 050
	Communication	110 000
<b>PRODUIT ATTENDU</b>		<b>5 285 683</b>

Le Produit attendu correspond aux besoins financiers du SIRTOM sur une année pour rendre l'ensemble des services de gestion des déchets ménagers.



## RECETTES PERÇUES PAR LE SIRTOM EN 2018 HORS CONTRIBUTIONS DES COMMUNAUTÉS DE COMMUNES (EN EUROS)

Soutien des éco-organismes	543 425,42
Soutien des filières de reprise de matériaux (papier, carton, plastique, métaux et verre)	292 489,85
Redevance spéciale	157 128,00
Recettes diverses (prestations de services, vente de composteurs, mise à disposition de bennes, accès déchèteries)	111 266,55
<b>TOTAL DE RECETTES</b>	<b>1 104 309,82</b>

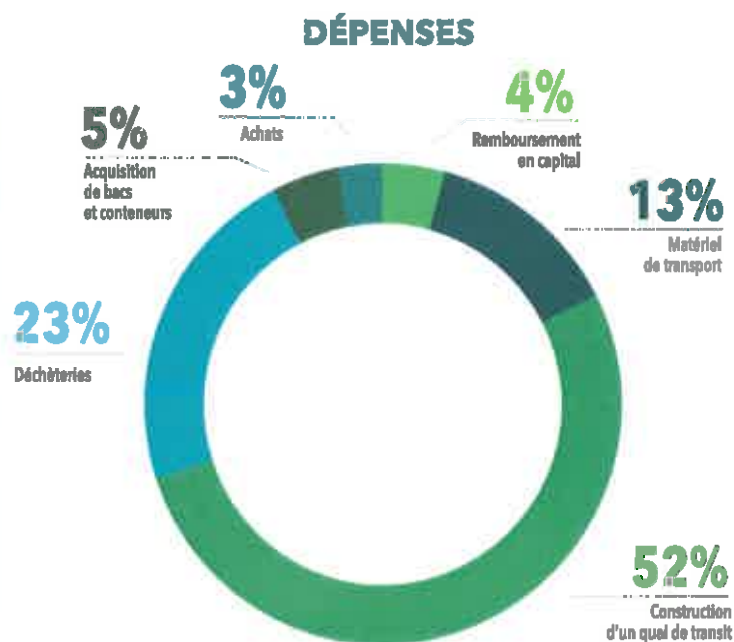




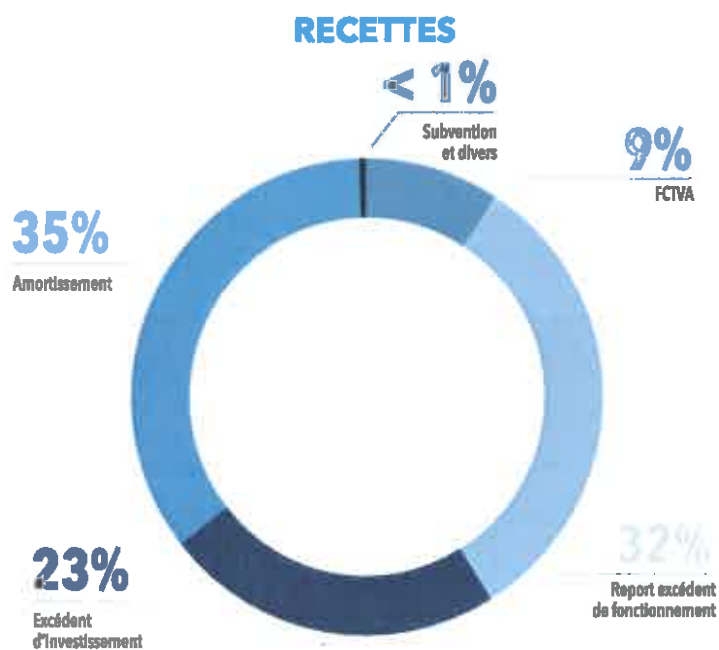
# 5 INDICATEURS ÉCONOMIQUES

## 5.5 INVESTISSEMENTS (EN EUROS)

Remboursement en capital	61 051,62
Matériel de transport	190 000,00
Construction d'un quai de transit	752 186,78
Déchèteries (réhabilitation, bennes et divers)	321 042,43
Acquisition bacs et conteneurs aériens	65 000,00
Autres achats (matériel informatique, logiciel, serveur, mobilier, outillage pour atelier)	43 882,43
<b>TOTAL DES DÉPENSES</b>	<b>1 433 163,26</b>

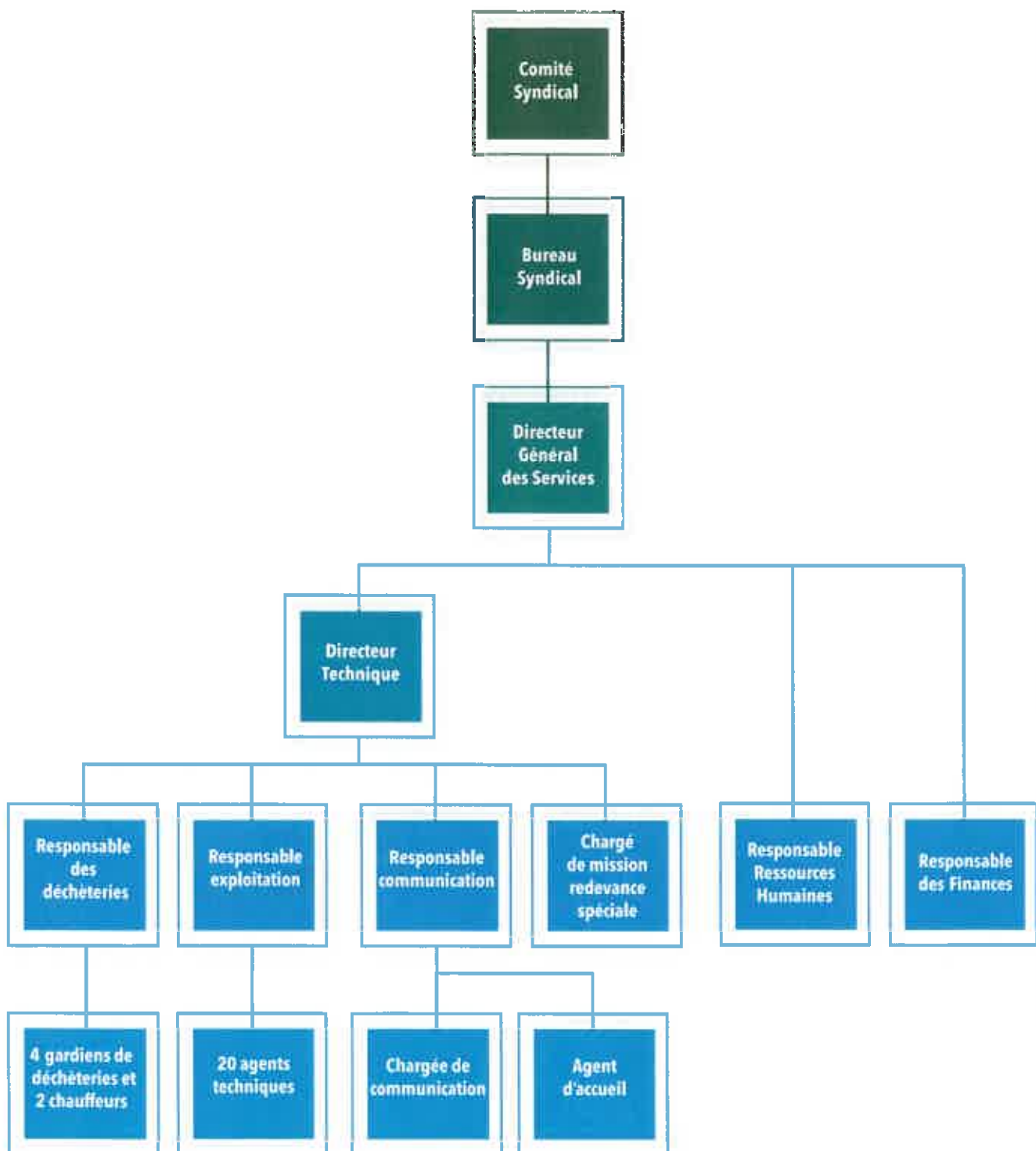


FCTVA*	131 450
Report excédent de fonctionnement	457 370,68
Excédent d'investissement	334 044,07
Amortissement	503 321,16
Subvention plan de relance du tri	4 977,35
Divers (vente de véhicule de collecte)	2 000
<b>TOTAL DES RECETTES</b>	<b>1 433 163,26</b>



(\*) Fonds de compensation de la Taxe sur la Valeur Ajoutée.

# 6 ORGANISATION & FONCTIONNEMENT



En 2018, le SIRTOM compte 36 agents titulaires et 10,12 contractuels ETP (Equivalent Temps Plein).

## RENSEIGNEMENTS UTILES

### SIRTOM

29, RUE GUSTAVE EIFFEL

54800 JARNY

TEL : 03 82 20 22 00

### HORAIRES

LUNDI AU JEUDI

DE 8H00 À 12H00 & 13H00 À 17H00

LE VENDREDI

DE 8H00 À 12H00

SERVICE DES **ENCOMBRANTS**

TEL : 03 55 05 00 37

SERVICE DE MISE EN PLACE DE **CONTENEURS**

TEL : 03 55 05 00 38 / 03 55 05 00 36

### HORAIRES DES 3 DÉCHÈTERIES

DU MARDI AU SAMEDI

DE 9H00 À 12H00 ET DE 13H30 À 17H00

ELLES SONT FERMÉES LES JOURS FÉRIÉS.



COLLECTE ET TRAITEMENT  
DES DÉCHETS MÉNAGERS DU SECTEUR  
DE BRIEY, VALLÉE DE L'ORNE & JARNISY